



gemeente Bronckhorst

## Samen voor biodiversiteit

September 2019



# SAMEN VOOR BIODIVERSITEIT

Het **BIODIVERSITEITSPLAN** is gericht op;

1. verankering van het thema biodiversiteit in het gemeentelijk beleid (ruimtelijke processen)
2. verankering van het thema biodiversiteit in het gemeentelijk beheer (beheer)
3. vergroten van bewustwording en handelen (communicatie en participatie)
4. projecten die bijdragen aan het vergroten van de biodiversiteit (projecten)

## 1. RUIMTELIJKE PROCESSEN

**Omgevingsvisie;** Vanuit de verbetering van de biodiversiteit is er betrokkenheid bij het koersdocument Omgevingsvisie om zo het thema biodiversiteit te verankeren.

**Ruimtelijke processen;** De bestaande structuren voor flora en fauna worden in beeld gebracht tbv het behoud en ontwikkeling van de ecologische structuur bij veranderingen in de buitenruimte.

**Aanpassen bomenbeleidsplan;** Er komen nieuwe regels voor de bescherming van markante bomen en boomstructuren op gronden die niet in eigendom zijn van de gemeente.

## 2. BEHEER

**Ecologisch berm- en slootkantenbeheer;** Het gebied dat in de soortenatlas is aangewezen als kansrijk voor ecologisch bermbeheer wordt in 2020 / 2021 omgevormd naar ecologisch beheer. Binnen twee jaar wordt 80% van de gemeentelijke bermen en slootkanten ecologisch beheerd.

**Groen in de kernen;** In de kern Zelhem worden in 2020 de gazons en bermen omgevormd naar hooilandbeheer.

**Particuliere beheercontracten;** We streven naar circa 200 beheercontracten in 2022.

**Bestrijding van ziekten en plagen;** We werken aan herstel van het ecologisch evenwicht om ziekten, plagen en exoten te verminderen.

**Aanleg en beheer waterelementen;** Op diverse locaties binnen de gemeente worden nieuwe waterelementen aangelegd en wordt bestaand beheer omgevormd.

**Inzaaien bloemenmengsels;** Bij afronding van civieltechnische werken wordt inheems plantmateriaal en bloemenmengsels ingezet.

**Handhaving;** Binnen de bestaande handhaving (0.5 fte beschikbaar) extra aandacht voor het bevorderen van naleefgedrag ten behoeve van behoud biodiversiteit.

### 3. COMMUNICATIE en PARTICIPATIE

**Op Morgen;** Communicatie naar inwoners, organisaties en bedrijven met een positieve boodschap over klimaatadaptatie, energie grondstoffen en biodiversiteit. We delen initiatieven en inspireren anderen om aan te sluiten.

**Ecologisch bermbeheer;** Voor bewoners wordt een informatiefolder opgezet over de veranderingen in beheer (zie beheer).

**Bermbeheer door particulieren;** We vormen het beheer om ten behoeve van het vergroten van de biodiversiteit. Hiervoor worden nieuwe contracten afgesloten of het beheer wordt in eigen hand genomen.

**Samenwerking met bewoners;** We betrekken actief kennis en kunde van bewoners bij het opstellen en uitvoeren van projecten in het buitengebied.

**Ondersteunen van particuliere initiatieven;** We stimuleren bewoners om zelf met initiatieven te komen. We faciliteren bewoners met kennis, hulp bij regelgeving en in de communicatie. We maken daarbij een schakel met experts in het veld.

**Natuurinclusieve landbouw;** We stimuleren kennisuitwisseling voor de agrarische sector om het gebruik van bestaande regelingen te vergroten.

**Natuurinclusief bouwen;** Met inzet van communicatie worden bewoners gestimuleerd om natuurinclusief bouwen te integreren in hun ontwerp

### 4. PROJECTEN

**Aanplant bomenlanen en landschapselementen;** Op basis van de aanbevelingen uit de soortenatlas worden bomenlanen versterkt en nieuwe bomen aangeplant.

**Bestrijding eikenprocessierups;** Er vindt een evaluatie plaats van 2019 die richting zal geven aan de bestrijding van de eikenprocessierups de komende jaren.

**Monitoring;** Samen met bewoners wordt de monitoring van biodiversiteit opgepakt door monitoring van één indicatorsoort.

**Nationaal Landschap de Graafschap;** Het nationaal landschap krijgt de aandacht die het verdient, zodat versterking van het landschap versnelt. In 2020 worden ideeën en initiatieven verder uitgewerkt, samen met de andere overheden, inwoners en ondernemers.

#### Overige projecten;

Actie vlinderstruik; beschikbaar stellen van bloemenmengsels en planmateriaal.

Groene Scholen; betrekken van basisscholen en stimuleren groene schoolpleinen.

Dorp en rand; verdere invulling op basis van de kansrijkheid vanuit de soortenatlas.



## Inhoudsopgave plan Samen voor Biodiversiteit

1. De buitenruimte van Bronckhorst
2. Biodiversiteit in ruimtelijke processen
3. Vergroten van biodiversiteit in beheer
4. Communicatie en bewustwording
5. Uitvoeringsprogramma projecten 2019 – 2021
6. Financiering

### Bijlagen

1. Soortenatlas gemeente Bronckhorst (Eelerwoude juni 2019)
2. Overzicht bestaande beleidsdocumenten
3. Participatie
4. Afgeronden projecten uitvoeringsprogramma biodiversiteit 2019
5. Projecten uitvoeringsprogramma biodiversiteit 2019 - 2020

Samen voor biodiversiteit, Plan Biodiversiteit  
Versie 4 september 2019 - concept  
Opdrachtgever; E. Hanzens



# 1. De buitenruimte van Bronckhorst

## Inleiding

Bronckhorst kent een prachtig buitengebied met een grote variatie in landschappen. De natuur is overal om ons heen te vinden. Maar de natuur is aan het veranderen. De diversiteit gaat hard achteruit. En het besef groeit dat de biodiversiteit van levensbelang is voor ons. De gemeente Bronckhorst ziet het keren van de achteruitgang als een essentiële taak om samen met inwoners op te pakken.

## Lange termijn

De verbetering van de biodiversiteit vraagt om een lange termijn visie. Dit is een verandering van denken en handelen. Het herstel van het ecosysteem is een proces waar soms jaren van investering aan vooraf gaat. Dit vraagt van gemeente en samenleving om investering, vertrouwen en geduld. We richten ons daarom op vier sporen;

1. verankering van het thema biodiversiteit in het gemeentelijk beleid (ruimtelijke processen)
2. verankering van het thema biodiversiteit in het gemeentelijk beheer (beheer)
3. vergroten van bewustwording en handelen (communicatie en participatie)
4. activiteiten die bijdragen aan het vergroten van de biodiversiteit (projecten)

## Verandering

De toenemende druk op het gebruik van de buitenruimte, veranderingen in het klimaat en veranderingen in beheer hebben de laatste decennia een verarming van de biodiversiteit teweeg gebracht. Insecten verdwijnen, een groot aantal vogelsoorten neemt af en plantensoorten verdwijnen. Landschapselementen en akkerranden die voorheen vaak een onderdeel vormde van de agrarische bedrijfsvoering staan onder druk.

Tegelijkertijd zien we het aantal ongewenste exotische invasieve soorten toenemen. Ook zien we een verstoring van het ecologisch evenwicht, bijvoorbeeld door de overlast van de eikenprocessierups.

## Samen voor biodiversiteit

Het herstel van de variatie aan soorten, ecosystemen en landschappen is van belang voor een rijke natuur en is de basis van ons welzijn. Ook economisch zijn wij afhankelijk van een gezond ecosysteem. Biodiversiteit gaat ons allemaal aan. Met dit plan zetten we de volgende stap om de inzet op het behoud en herstel van de biodiversiteit te vergroten, een structureel karakter te geven en zo de natuurwaarde meetbaar te versterken. Samen met bewoners, ondernemers en bedrijven geven we vanuit de gemeente Bronckhorst richting in een verbetering van de biodiversiteit en het natuurinclusief denken en doen.

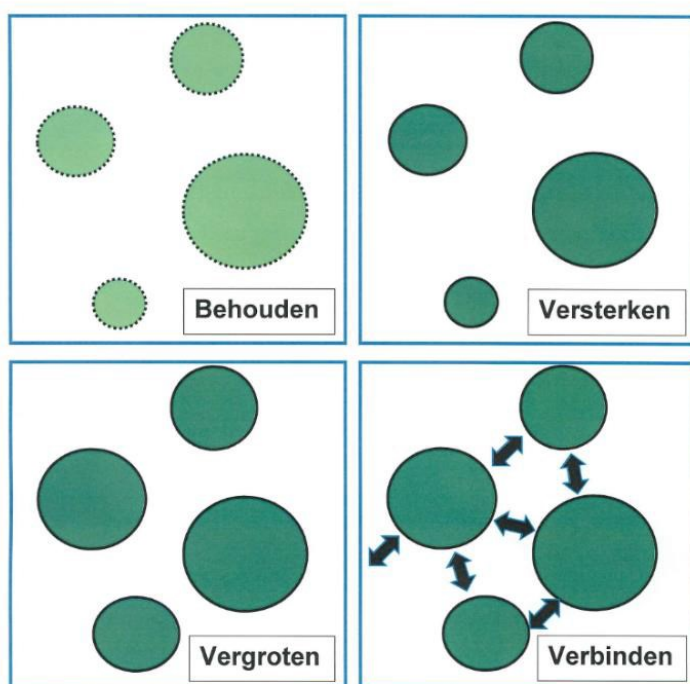
## Soortenatlas

Op basis van het Landschapsontwikkelingsplan zijn de diverse leefgebieden voor kenmerkende soorten in de gemeente in beeld gebracht. Per leefgebied is een kenmerkende gidssoort aangewezen. Aan de hand van de gidssoorten is bepaald waar de kansen liggen om de biodiversiteit te vergroten. Dit zijn bijvoorbeeld de locaties die aansluiten bij hotspots en leefgebieden van gidssoorten. De kansen voor het vergroten van de biodiversiteit liggen met name op en rond de landgoederenzones. Op de intensievere landbouwgronden is vrijwel geen leefgebied of hotspot van gidssoorten aanwezig. In de soortenatlas zijn de leefgebieden en het voorkomen van de gidssoorten en kansrijke locaties in beeld gebracht. (bijlage 1; Soortenatlas Eelerwoude juni 2019).

### Behouden, versterken, vergroten, verbinden

De maatregelen die we willen nemen voor het vergroten van de biodiversiteit zijn gebaseerd op het basisprincipe van “behouden-versterken-vergroten-verbinden” (Eelerwoude juni 2019).

Maatregelen richten zich in eerste instantie op het behoud van een soort of (deel)populaties. Vervolgens worden maatregelen getroffen om deze populaties te versterken. Daarna kan gewerkt worden aan het vergroten van populaties, bijvoorbeeld door het beheer aan te passen waardoor er meer voedsel of leefgebied beschikbaar komt. Tot slot worden de (deel)populaties (beter) met elkaar verbonden. De maatregelen die worden toegepast volgen het beschreven principe van “behouden-versterken-vergroten-verbinden”.



Afbeelding; Behouden, versterken, vergroten, verbinden (soortenatlas Eelerwoude juni 2019)



## 2. Biodiversiteit in ruimtelijke processen

### **Omgevingsvisie**

De omgevingsvisie geeft de integrale gemeentelijke visie weer. Volgens de Routekaart Invoering Omgevingswet wordt voorafgaand aan het opstellen van de omgevingsvisie een startnotitie opgestart. Ook wordt in samenspraak met de raad(swerkgroep) een koersdocument strategische opgaven opgesteld. De maatregelen en het beleid voor het beschermen en vergroten van de biodiversiteit worden hierin opgenomen.

### **Ruimtelijke processen**

Bij nieuwe ontwikkelingen, of verandering van bestaande situaties waarbij wordt afgeweken van het bestemmingsplan, wordt door middel van een quickscan de gevolgen voor de flora en fauna in kaart gebracht. Bij sommige projecten is sprake van een landschappelijke inpassing. Om goed zicht te krijgen op de mogelijkheden die er zijn voor de versterking van de biodiversiteit is het wenselijk om een totaaloverzicht te hebben van de ruimtelijke structuren. Voor de bebouwde kom is de hoofdgroenstructuur vastgelegd in het bestemmingsplan. Voor het buitengebied wordt er in 2020 een inventarisatie gemaakt van de bestaande houtstructuren, landschapselementen, singels en lijnen in het landschap die van belang zijn voor bijvoorbeeld vleermuizen, bijen en insecten.

### **Aanpassen bomenbeleidsplan**

Bij de aanpassing van het bomenbeleidsplan regelen we een striktere bescherming van markante bomen en boomstructuren op gronden die niet in eigendom zijn van de gemeente. Deze bomen en structuren zijn voor een groot aantal soorten van belang. Het beleid en beheer draagt bij aan het in stand houden of verbeteren van de biodiversiteit.

### 3. Vergroten van biodiversiteit in beheer

#### **Ecologisch bermbeheer**

De doelstelling van het beheer van de bermen verschuift van het kort houden van de vegetatie naar behoud en versterken van kruidenrijke bermen. Het huidige bermbeheer wordt daarop (gefaseerd) aangepast. Ook in het participatietraject met bewoners en gebruikers van het buitengebied staat het bermenbeheer in relatie tot de biodiversiteit duidelijk bovenaan de prioritering. Omdat de omvorming van de bermen duidelijk zichtbaar zal zijn worden bewoners actief betrokken en geïnformeerd over de veranderingen.

Op basis van de kansrijkdom is in de soortenatlas (zie bijlage) een zoekgebied opgenomen voor verschrallingsbeheer. Op dit moment wordt circa 120 km berm ecologisch beheerd. Dat is 20% van alle bermen. In 2022 is 80% van alle bermen omgevormd naar ecologisch beheer. Bij de omvorming ligt de prioriteit in het zoekgebied. Daarbij wordt rekening gehouden met de volgende factoren;

#### *Verschralen*

Verschraalde, voedselarme(re) wegbermen en slootkanten zijn over het algemeen rijker aan planten- en diersoorten. Deze verschralling kan bereikt worden door het maaisel af te voeren en de bermen niet meer te klepelmaaïen waarbij het maaisel blijft liggen. Omdat het afvoeren en storten van maaisel hogere kosten met zich meebrengt wordt verdere uitwerking gegeven aan het beperken van de kosten. Dit kan door het maken van Bokashi of het maaisel binnen een straal van 5 km af te geven. Er is in de gemeente een proef uitgevoerd en de resultaten zijn goed zodat dit op meerdere plekken zal worden ingezet.

#### *Tijdstip van maaïen*

Het moment van maaïen wordt nu bepaald door factoren als verkeersveiligheid, mogelijke overlast en netheid. Vanuit kansen om de soortenrijkdom te verhogen is het op een aantal plekken wenselijk om het maaitijdstip aan te passen op vegetatie en bloeitijden.

#### *Gefaseerd maaïen*

Het maaïen van bijvoorbeeld alleen de eerste meter langs de weg voor verkeersveiligheid of het laten staan van vegetaties zodat in de langere vegetaties insecten kunnen overwinteren, leidt tot meer biodiversiteit.

#### **Ecologisch beheer slootkanten**

Voor het verschrallen van bermen en slootkanten is het belangrijk om bij het baggeren geen bagger op de kant te deponeren. Ook het maaïen van de schouwpaden (en afvoer van het maaisel) kan afgestemd worden op het broedseizoen en voorkomen van soorten. Het merendeel van de watergangen wordt beheerd door het waterschap of de aanliggende grondeigenaar. Een aantal jaren geleden is een deel van het slootonderhoud overgenomen van het waterschap. De gemeente is daarmee ook verantwoordelijk voor het vrijhouden van de watergang. Op een aantal plekken worden de slootkanten al ecologisch beheerd. De zoekgebieden voor verschrallingsbeheer van de bermen zijn tevens van toepassing op het ecologisch beheer van de slootkanten. Eind 2022 wordt 80% van de slootkanten die in gemeentelijk beheer zijn ecologisch beheerd. Met het waterschap worden afspraken gemaakt over het beheer van de overige watergangen.

### **Openbaar groen in de kernen**

Kansen voor het vergroten van de biodiversiteit binnen de kernen liggen voornamelijk bij de bermen en gazons. Het beheer wordt daarom aangepast. Lang gras geeft betere voedselmogelijkheden voor tal van insecten en zaad etende vogels. Ook kunnen stroken gedurende het hele jaar gespaard worden om overwinterende insecten een kans te geven.

Zoals aangegeven in de soortenatlas biedt Zelhem veel mogelijkheden om meer aan ecologisch groenbeheer te doen. In 2020 wordt het groenbeheer in Zelhem volledig omgevormd naar hooiland en geeft daarmee een verhoging van de diversiteit. Waar mogelijk wordt ook hier ingezaaid met waard- en nectarplanten.

Het maaibeheer in de kern wordt in 2020 opnieuw aanbesteed. Dit geeft de mogelijkheid om biodiversiteit en ecologisch beheer ook in de aanbesteding van het maaibeheer in de kern een plek te geven. Samen met bewoners en organisaties uit de gemeente wordt verdere uitwerking gegeven aan de kansrijke en gewenste locaties voor omvorming van het beheer en de communicatie daarover.

### **Particuliere beheercontracten**

Op dit moment zijn er circa 100 beheercontracten met particulieren afgesloten voor het beheer van openbaar groen. Vanuit een goede samenwerking, betrokkenheid en draagvlak vanuit bewoners ontstaat er ook meer diversiteit in de flora. Met name voor insecten is dit waardevol. Dit wordt op meerdere plekken in de gemeente ingezet. Door uitgeven van goede zaadmengsels, waard- en nectarplanten stimuleren we particulieren om het openbaar groen samen te beheren en bij te dragen aan een betere leefomgeving. We werken toe naar een totaal van 200 beheercontracten in 2022.

### **Bestrijding van ziekten, dierplagen en invasieve exoten**

De jaarlijks terugkerende dierlijke plagen en invasieve exoten zorgen de laatste jaren voor een toenemend aantal dagelijkse meldingen van overlast. Om de veiligheid en leefbaarheid te waarborgen en te voldoen aan de wettelijke verplichtingen, nemen wij maatregelen om de plagen en onkruiden te bestrijden. Wij streven naar het herstel van het ecologisch evenwicht en het gebruik van zoveel mogelijk biologische bestrijdingsmethoden. Hierbij gaat het om de volgende soorten:

- engerlingen
- eikenprocessierups
- reuzenberenklauw
- Japanse duizendknoop
- essentaksterfte
- Jacobs kruiskruid

De provincie werkt beleid uit hoe om te gaan met nieuwe invasieve soorten. Voor soorten die zich al hebben gevestigd in Gelderland zoekt de provincie naar effectieve bestrijdingsmethodes.

De gemeente heeft beleid voor het bestrijden van invasieve soorten vastgesteld. De locaties waar proeven worden gedaan met nieuwe bestrijdingsmethodes worden actief gevolgd en de resultaten worden vastgelegd. Door gebruik te maken van biologische bestrijdingsmethoden en door toepassing van gevarieerde beplantingen kan het ecologisch evenwicht zich herstellen en kunnen de gevolgen van bomenziektes en plaagdieren worden beperkt.

Samen met provincie maakt ook Bronckhorst actief uit van een landelijk netwerk. Hierin wordt kennis gedeeld. Vanuit de gemeente worden resultaten binnen dit netwerk gepresenteerd.

### **Aanleg en beheer van waterelementen**

Waterelementen in het landschap in de vorm van poelen, plassen en beken hebben voor veel soorten een bijzondere betekenis als foerageergebied en nest/verblijfplaatsmogelijkheid. Juist op deze plaatsen komen veel insecten voor. Alle maatregelen die bijdragen aan een verbetering van het waterbiotoop, de biodiversiteit en insectenrijkdom, zoals de realisatie van natuurlijke oevers of de hermeandering van een beek, zijn in principe gunstig voor biodiversiteit. Ook wadi's en helofytenfilters dragen hier aan bij. Kansen liggen er zowel bij de aanleg als bij het beheer van waterelementen. Door het maaien van oevers en het schonen van watergangen aan te passen ontstaan meer kansen voor biodiversiteit.

### **Inzaaien bloemenmengsels na werkzaamheden**

Door de kap van bomen of bij graafwerkzaamheden van kabels en leidingen worden wegbermen geroerd en ontstaat een kale, onbegroeide situatie. Om de biodiversiteit te verhogen kan hier een bermenmengsel met inheemse plantensoorten ingezaaid worden. Gebruik van autochtoon en biologisch zaad is noodzakelijk voor insecten en vlinders. De eerste meter van de weg wordt niet ingezaaid, deze zone wordt regelmatig bereiden en inzaaien hier heeft weinig meerwaarde. Ook bij civieltechnische werken streven naar inzaaien met een passend inheems en streekgebonden kruidenmengsel.

### **Handhaving**

Vanuit de gemeente wordt de biodiversiteit ook vanuit beleid gewaarborgd. Daarbij is de medewerking van bewoners en grondeigenaren van groot belang. Dat gaat niet altijd conform het beleid. Soms vanuit onwetendheid, soms vanuit onwil. Voorafgaand aan eventuele handhaving gaat een intensief communicatietraject waarin we aandacht geven voor de bescherming en verbetering van de biodiversiteit. Daarmee geven mensen de gelegenheid te handelen vanuit kennis. Waar nodig wordt het naleefgedrag bevorderd door het actief aanspreken van mensen. Vanuit de afdeling Buiten is sinds 2019 0,5 fte beschikbaar om hierop in te zetten.

## 4. Communicatie en bewustwording

### **Communicatie en bewustwording**

De verbetering van de biodiversiteit doen we samen: gemeente, inwoners, organisaties en bedrijven. En dat begint bij een groter bewustzijn. Vanuit kennis kun je handelen. Met grote en kleinere projecten zetten we in op betrokkenheid van een groot aantal partijen en bewoners.

### **Op Morgen**

Het project Op Morgen richt zich op communicatie naar bewoners om het bewustzijn te vergroten op het gebied van klimaatverandering, energietransitie en de verbetering van de biodiversiteit. In onze communicatie gaan we uit van een positieve boodschap: samen zorgen we ervoor dat we ons mooie Bronckhorst behouden voor de toekomst. Gemeente, bewoners, verenigingen en organisaties delen met elkaar de mooie initiatieven en inspireren daarmee anderen om aan te sluiten.

### **Participatie**

De samenwerking met bewoners zoeken we op het gebied van betrokkenheid, kennis en kunde. Bij het opstellen van het Plan Biodiversiteit zijn bewoners, verenigingen en organisaties breed uitgenodigd om mee te denken, visie te vormen en ideeën in te brengen. Voor een overzicht van betrokken partijen zie bijlage 3. Ook bij de verdere uitwerking van de projecten worden bewoners actief betrokken en gestimuleerd om te participeren.

### **Bermen langs particuliere erven**

Veel bermen in het buitengebied worden al jaren door aangrenzende grondeigenaren gemaaid. Naar inschatting gaat het om circa 60 km (10% van het totaal aantal km gemeentelijke bermen). Vaak vanuit een goede bedoeling, netheid en zorg, gaan de bermen langzaam op in particulier gazon of agrarisch terrein. Een soortenarme berm is het gevolg. We zetten actief in op communicatie naar bewoners en ondernemers om het beheer aan te passen en de biodiversiteit te vergroten. De gemeente werkt er naar toe om eind 2022 80% van alle bermen ecologisch te beheren. Ook het beheer van de bermen langs particuliere erven wordt hierin meegenomen.

### **Ondersteunen van initiatieven van bewoners**

Het idee is simpel, hoe meer ideeën hoe beter het is. We stimuleren bewoners om zelf met initiatieven te komen die bijdragen aan een betere leefomgeving. Een klimaatrobuuste inrichting, vergroening, planten van bollen, nestkasten. Hoe klein of groot een idee ook mag zijn, de gemeente denkt graag mee in de uitvoering en faciliteert met kennis, in het proces en financieel.

Door het beschikbaar stellen van kennis over een groene, natuurvriendelijke, diervriendelijke of ecologisch inrichting van het terrein kunnen we zowel draagvlak, participatie als biodiversiteit vergroten. Kennis kan komen vanuit de gemeente maar ook vanuit experts in het veld of bijvoorbeeld een bekwaam hovenier.

### **Weet van Water**

Waterschap Rijn en IJssel werkt met het project Weet van Water. Het project kan de mensen helpen om bijvoorbeeld de tuinen natuur- en watervriendelijk te maken, waterbewust te ondernemen of bij te dragen aan een goede waterkwaliteit. De gemeente Bronckhorst sluit aan bij het project Weet van Water. Samen met het Waterschap gaan we met mensen in gesprek over klimaat en biodiversiteit en we dagen hen uit om zelf in actie te komen. In de periode 2020 tot

2022 zullen jaarlijks minimaal twee concrete activiteiten gezamenlijk worden opgepakt. Ook wordt in deze periode samen met het waterschap verdere uitwerking gegeven aan ruimtelijke ontwikkeling in het landelijk gebied binnen het stroomgebied van de Baakse Beek en de Grote Beek. Bij deze ontwikkelingen is het vergroten van de biodiversiteit een concrete doelstelling.

### **Natuurinclusief bouwen**

Bij het bouwen van woningen en bedrijfspanden wordt gestreefd naar integratie van natuurwaarden. Het gaat om bouwen waarbij natuur en pand onlosmakelijk met elkaar verbonden zijn. Met eenvoudige voorzieningen aan gebouwen, aanpassingen in het ontwerp of gebruik van ander materiaal kan veel bereikt worden. Pas als er verstoring van flora en fauna plaats vindt kunnen maatregelen wettelijk verplicht gesteld worden. Daarom zetten we actief in (met een folder of website) op informeren van bewoners en willen we mensen stimuleren om het natuurinclusief bouwen te integreren in de bouwplannen.

### **Natuurinclusieve landbouw**

Door de Gelderse landbouw-, natuur- en milieuorganisaties is een Actieplan Natuurinclusieve Landbouw in Gelderland opgezet. Een rijk bodemleven en voldoende bestuivende insecten zijn voor een gezonde landbouw belangrijk. Natuurinclusieve landbouw betekent dat de agrariër plaats biedt aan planten en dieren door bijvoorbeeld struweel en akkerranden aan te leggen. We ondersteunen organisaties en initiatieven die zich sterk maken voor Natuurinclusieve landbouw. Zeker als zij zich inzetten voor de afbouw van het gebruik van bestrijdingsmiddelen zoals glyfosaat op landbouwgrond. Samen met de provincie stimuleren we uitwisseling van kennis bij de agrarische sector over de mogelijkheden en regelgeving. De brengen we de praktijk in beeld en stimuleren daarbij het gebruik van bestaande regelingen te vergroten.

## 5. Uitvoeringsprogramma projecten 2019 - 2021

### **Aanplanten bomen en lanen**

In 2019 is een start gemaakt met het aanwijzen van locaties waar bomen aangeplant kunnen worden. De kansrijkheid voor biodiversiteit zoals aangegeven in de soortenaltas is daarbij sturend. In afstemming met aanliggende eigenaar wordt gekeken waar het mogelijk is om de lanen- en bomenstructuur te versterken. De keuze voor de beplanting wordt bepaald door het landschapstype, bestaande ruimte maar ook door waarde voor de aanwezige insecten, bijen en vogels.

### **Aanplanten landschapselementen**

Met name op de overgangen van de natuurgebieden naar de intensievere landbouwgebieden zijn er gidssoorten die baat hebben bij een kleinschalig landschap en landschapselementen. In samenwerking met de agrarische sector worden de kansen die zich voordoen in de ruilverkaveling benut.

### **Natuurlijke bestrijding eikenprocessierups**

Het aantal eikenprocessierupsen neemt explosief toe. Het onder controle houden is lastig en kostbaar en de overlast voor bewoners is op sommige plaatsen groot. De overlast van de eikenprocessierups is een gevolg van een verstoring van het natuurlijke evenwicht. De natuurlijke vijanden van de processierups zijn grotendeels verdwenen. Sluipwespen, gaasvliegen, koolmezen, mussen en pimpelmezen kunnen worden aangetrokken door de aanwezigheid van de juiste bloemen en zaden. Vleermuizen profiteren daarvan mee. Zorgen voor voldoende nestgelegenheid is daarbij een belangrijke voorwaarde. In sommige gemeente wordt al geëxperimenteerd met het versterken van de natuurlijke vijanden van de eikenprocessierups, met goed resultaat. Op basis van een evaluatie van 2019 waarin de overlast groot is kunnen we richting geven aan de bestrijding van de eikenprocessierups in 2020 en 2021.

### **Bodem**

Het bodemleven (of de biodiversiteit van de boden) zorgt voor een vruchtbare boden. Een goed bodemleven zorgt er voor dat ook boven de grond het groeit en bloeit. Ook zorgt een gezonde bodem voor minder erosie, een goede waterhuishouding en ziekte- en plaagwering. In het coalitieprogramma wordt de verbinding gelegd tussen een gezonde agrarische sector, het landschap en de natuurwaarden. De aanpassing in regelgeving, beheercontracten en initiatieven op dit thema worden opgepakt in een aanvullende opdracht. De benodigde capaciteit en financiering wordt opgenomen in perspectiefnota van de komende jaren.

### **Project Nationaal Landschap de Graafschap**

Op 29 juni 2017 heeft de gemeenteraad het Kwaliteitskader Nationaal Landschap De Graafschap, Kansen voor Ontwikkeling vastgesteld. Hiermee zijn de beleidsregels voor het voor het nationale landschap vastgesteld. Het Nationale Landschap biedt mogelijkheden voor inwoners om via het Stappenplan samen met de gemeente plannen te maken die bijdragen aan de verbetering van de kwaliteit van het landschap. Het begrip biodiversiteit heeft een plek in het Kwaliteitskader. Met onder andere Zutphen, Lochem, andere overheden, inwoners en ondernemers willen we het nationaal landschap de komende jaren de juiste aandacht geven en het landschap versterken.

### **Opstellen monitoringsplan**

De data voor het opstellen van de Soortenatlas is afkomstig van de Nationale Database Flora en Fauna (NDDF). Deze gegevens zijn aangevuld met gegevens uit lokale onderzoeken. De meldingen uit de NDDF zijn afkomstig van verschillende tellers, o.a. teljemeer.nl en waarneming.nl. Daardoor kunnen dezelfde waarnemingen meerdere keren in het systeem terecht komen. Voor het objectief meten van het voorkomen van bepaalde soorten moet apart onderzoek worden gedaan. De monitoring van de biodiversiteit in de gehele gemeente Bronckhorst is erg arbeidsintensief en daarmee ook erg kostbaar.

Wij stellen voor om één gidssoort uit te kiezen die redelijk eenvoudig is waar te nemen. We kiezen daarbij voor het oranjetipje, de gidssoort voor natte berm, watergangen en oevers. Het oranjetipje is een indicator van voldoende bloemen/kruiden in nattere gebieden. Deze soort kan op een vooraf aangewezen en beperkte plaats worden gemonitord. We zetten daarbij in op betrokkenheid van bewoners bij de monitoring. Om een beeld te krijgen van de veranderingen moet de monitoring meerdere jaren op dezelfde plek plaatsvinden. Harde conclusies zullen we echter niet op basis van deze monitoring kunnen trekken. Het voorkomen van een indicatorsoort is namelijk niet alleen afhankelijk van het beheer, maar ook van andere invloeden, zoals droogte. Een beeld van de veranderingen en het mogelijke effect van beheer kunnen we hiermee wel krijgen.

### **Projecten**

Met het oog op betrokkenheid en participatie worden ook een aantal kleinere projecten uitgevoerd. Op een aantal locaties wordt ingezet op omvorming van openbaar groen en versterken van bestaande beplanting. Ook wordt aangesloten op bestaande projecten zoals dorp en rand waarbij aandacht wordt gegeven aan het inpassen van de biodiversiteit.

*Actie vlinderstruik*; bloemenmengsels, zaadmatjes en plantmateriaal worden beschikbaar gesteld voor particulier groen of particulier onderhouden groen.

*Groene scholen*; we betrekken basisscholen bij het thema door activiteiten (bv maken van nestkastjes) en stimuleren groene schoolpleinen.

*Dorp en rand*; dit al bestaande project krijgt verder invulling op basis van de kansrijkheid vanuit de soortenatlas.



## 6. Financiering

### **Bestaand beleid en projecten**

Het behoud en verbetering van de biodiversiteit wordt zo veel mogelijk ingepast in het bestaande beleid en beheer. Het bermbeheer, slootkantenbeheer en openbaar groen in de kernen wordt uitgevoerd binnen het bestaande budget waarbij we de genoemde aandachtspunten inpassen in het werk. Verder worden er projecten uitgevoerd vanuit de bestaande financiering van het LOP. Aanleg van waterelementen, bomen en lanen, landschapselementen kunnen binnen deze regeling worden aangepakt. De aandacht voor biodiversiteit is dan bepalend voor de keuze van ontwerp, soorten en locatie.

### **Aanvullende financiering**

In de perspectiefnota is in de programmabegroting van 2020 en 2021 is een bedrag geraamd van € 20.000,- voor de omvorming naar een ecologisch beheer en het behouden en vergroten van de biodiversiteit. Dit bedrag kan worden benut voor communicatie, ondersteuning van particuliere initiatieven en kleinere projecten zoals timmeren van nestkasten, uitdelen van bloembollen, zaaien van bijenmengsels of aanplant van bomen en landschapselementen die buiten het LOP vallen.

### **Subsidie**

Voor het opstellen en uitvoeren van projecten van het biodiversiteitsplan wordt gebruik gemaakt van de subsidieregeling van de provincie Gelderland. Hierbij wordt aangesloten op de projecten die uitgevoerd worden vanuit de subsidieregeling Landschap en Biodiversiteit. Voor het opstellen van het plan biodiversiteit is een subsidie aangevraagd van € 25.000,- (deze is nog niet beschikbaar).

Het Nationaal Landschap De Graafschap geeft aan de gemeente de mogelijkheid om meer subsidie te krijgen via de Landschap- en biodiversiteitsregeling van de provincie Gelderland. Binnen het nationaal landschap is draagt de provincie max. 75% van de subsidiabele kosten bij, daarbuiten max. 50%. Voor de subsidie aan gemeenten geldt een minimum van € 25.000,- en een maximum van € 200.000,-

## BIJLAGEN

### BIJLAGE 1; SOORTENATLAS GEMEENTE BRONCKHORST / EELERWOUDE JUNI 2019

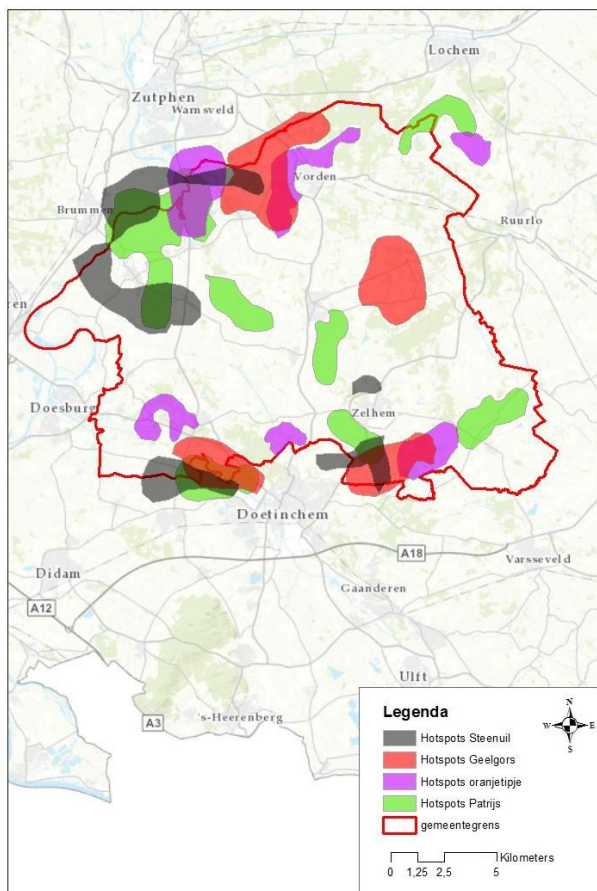
#### Samenvatting

Met de soortenatlas wordt inzicht gegeven in de huidige situatie van de biodiversiteit in de gemeente. Daarbij zijn de leefgebieden en de bijbehorende, kenmerkende soorten in beeld gebracht. Waar mogelijk zijn verbanden gelegd met het gevoerde beheer. Ook zijn kansen benoemd voor het behouden ontwikkelen van de biodiversiteit in Bronckhorst.

Binnen de gemeente zijn de verschillende deelgebieden beschreven met hun eigen karakteristieke gidssoorten en landschapstypen.

De meeste biodiversiteit is te vinden in de landgoederenzones en de uiterwaarden van de IJssel. Er is weinig biodiversiteit in de intensieve landbouwgebieden centraal in het gebied en delen van het agrarisch ontginningslandschap Wolversveen. De gebieden met de meeste biodiversiteit en de meeste hotspots van soorten zijn ook aangewezen als Gelders natuurnetwerk (zie bijlage 1; soortenatlas).

Met name in de gebieden ten oosten van Vorden, een deel van de uiterwaarden langs de IJssel, het Keppelcomplex met omliggende gronden en het gebied ten zuiden van Zelhem zijn relatief veel hotspots van gidssoorten aanwezig. Hier is de biodiversiteit het hoogst en kunnen eigendommen van de gemeenten in de leefgebieden tussen de hotspots van soorten (onderdeel) van verbindingzones vormen waardoor een robuuster netwerk ontstaat en de biodiversiteit kan toenemen.



Voor gidssoorten als patrijs en steenuil liggen lokaal in leefgebieden aansluitend op de hotspots nog kansen voor het versterken van leefgebied in de vorm van bermenbeheer en onderhoud en versterking landschapselementen.

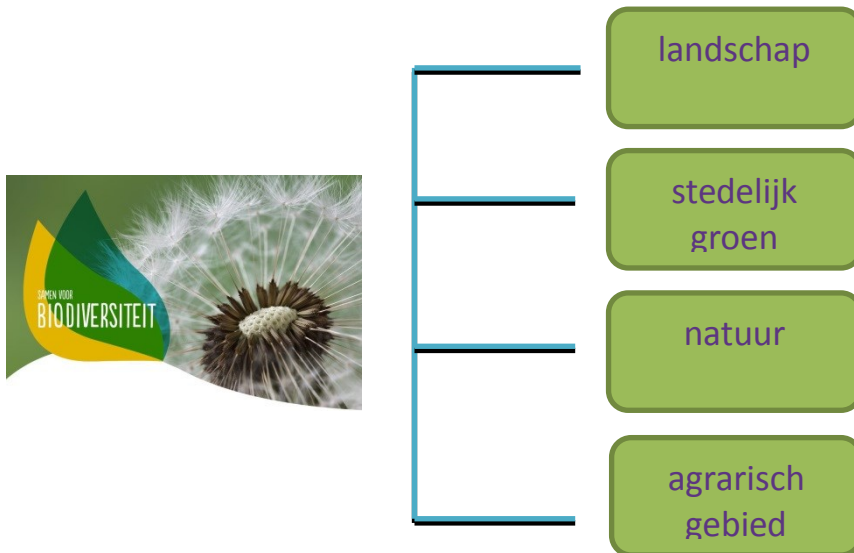
*Afbeelding; voorbeeld van voorkomen van hotspots van gidssoorten*

## BIJLAGE 2; OVERZICHT BESTAANDE BELEIDSDOCUMENTEN

### Beleidsagenda

De snelle achteruitgang van de biodiversiteit maakt dat dit thema landelijk, provinciaal en ook gemeentelijk met steeds meer nadruk op de agenda staat.

Veel partijen zijn op zoek naar een nieuwe manier van werken op dit thema. Vanuit verschillende overheden en organisaties wordt invulling gegeven aan visie en beleid. De bestaande beleidsdocumenten vormen gezamenlijk de basis voor verdere uitwerking van biodiversiteit in de gemeente Bronckhorst.



### Deltaplan Biodiversiteit

Vanuit een brede maatschappelijke beweging is een nieuwe aanpak voor natuurherstel in Nederland gepresenteerd. De kern van de aanpak is dat iedereen, van grondgebruiker tot overheid en van kennisinstituut tot uitvoerder een bijdrage kan leveren aan het herstel van biodiversiteit. Het document is een handreiking voor iedereen die hier aan mee wil werken.

De kwartiermakers gaan het Deltaplan verder uitwerken langs drie werkroutes: landbouw, natuur en openbare ruimte.

De minister van LNV wil de ontwikkeling van de landbouwvisie uitwerken in samenhang met het Deltaplan landschap. De ideeën in het Deltaplan over het gebruik van de biodiversiteitsmonitor en herstel van landschapselementen wil zij betrekken bij de GLB-pilots en het Nationaal Strategisch Plan voor het GLB 2021 – 2017.

### Omgevingsvisie en Ambitiedocument Natuur – provincie Gelderland

De omgevingsvisie 'Gaaf Gelderland' en het Ambitiedocument Natuur van de provincie Gelderland vormen een basis voor verder uitwerking van het biodiversiteitsplan. Een belangrijk punt hieruit is de verbinding van het thema biodiversiteit met de andere ambities uit de omgevingsvisie.

In het ambitiedocument Natuur staat omschreven hoe we met onze natuurwaarden om willen gaan en we er voor kunnen zorgen dat de biodiversiteit in Gelderland toeneemt. De rode draad in deze strategie is de betrokkenheid van mensen.

### **Perspectiefnota 2020 Gelderland – provincie Gelderland**

In de perspectiefnota is opgenomen dat de provincie zich inzet voor de realisatie van het Gelders Natuurnetwerk en de versterking van de biodiversiteit. Na decennia van schaalvergroting, intensivering en lage voedselprijzen staan we voor de uitdaging naar voedselproductie met herstel van biodiversiteit, landschappen en kringlopen met een gezonde en gevarieerde bodem.

### **Coalitieakkoord Gelderland 2019/2023 – provincie Gelderland**

Gelderland is de provincie met het meeste groen van Nederland. Groen is van belang voor het welzijn van de mensen, die er wonen of recreëren, voor het versterken van de biodiversiteit en voor het dempen van de effecten van klimaatveranderingen. De provincie stimuleert gemeenten om, in samenwerking met lokale partijen, eigen biodiversiteitsplannen op te stellen en daarvoor voldoende middelen te begroten. De provincie kan het opstellen van deze plannen co-financieren.

### **Coalitieprogramma en programmaplan - gemeente Bronckhorst**

In lijn met het provinciaal beleid heeft het bestuur van de gemeente Bronckhorst de ambitie uitgesproken de natuurwaarde en de biodiversiteit in Bronckhorst te willen versterken. In het coalitieprogramma is dit als een van de speerpunten benoemd.

In het programmaplan is een vertaling gegeven van deze ambitie en zijn de resultaten uitgeschreven. Ook hierin is de verbinding met andere thema's en de betrokkenheid van mensen een belangrijk punt.

### **BIJLAGE 3; BETROKKEN PARTIJEN**

Bij de uitwerking van projecten en initiatieven worden bewoners, organisaties en verenigingen uitgenodigd om mee te denken.

Bij het opstellen van het Plan Biodiversiteit zijn betrokken;

- Bijenstichting
- Bomenbelang
- Natuurmonumenten
- Waterschap Rijn en IJssel
- Wildbeheereenheid
- Agrarische Natuurvereniging 't Onderholt
- Steenders Landschap
- IVN
- Levend Landschap Vierakker
- Werkgroep Buitengebied Halle
- Aantal bewoners op persoonlijke titel

## BIJLAGE 4; PARTICIPATIE

Onderstaande tabel geeft een overzicht van de punten die ingebracht zijn bij de participatie avonden biodiversiteit op 2 juli 2019. Het zijn tips, suggesties en ideeën van betrokken bewoners.

Samen met het platform Op Morgen proberen we in de komende periode zo veel mogelijk van de aangedragen punten uitwerking te geven. Door het een plek te geven in het beheer, door communicatie of door nieuwe projecten, samen met bewoners, op te pakken.

Omschrijving oogst 2 juli 2019: bijeenkomst Beleidsplan Biodiversiteit	communicatie	ondersteuning door gemeente	gemeente zelf doen	landschapsherstel / ontwikkeling	berm-beheer	Geld beschikbaar stellen	waterschap	provincie
Er is heel weinig ruimte om robuuste natuur / landschapselementen te realiseren. Bermen zijn ook extreem smal, waardoor aanleg van bomenrijen, struwelen etc. haast onmogelijk is. Landbouwpercelen zijn groot en niet begrensd door natuurlijke stroken. Als er geld beschikbaar zou zijn kunnen stroken grond van (stoppende?) boeren aangekocht worden om robuuste natuurstroken / landschapselementen te realiseren.		•	•	•		•		•
Relatie duurzame energie en biodiversiteit is een interessante. De stelling is dat alle ingrepen in het buitengebied gedaan moeten worden met in acht neming van de versterking van de ruimtelijke kwaliteit (moet er mooi uitzien) en versterking van de biodiversiteit. Zonne parken bijvoorbeeld (alleen als geen andere locaties beschikbaar zijn) kunnen door de inrichting en het beheer een bijdrage leveren aan de biodiversiteit. (park in Hengelo Gld. Is een mooi voorbeeld). Dus goede landschappelijk inpassing en een beheer om op het park ook de biodiversiteit te vergroten. (ecologisch beheer). Wanneer het park gesloten wordt (meestal na 20 jaar) dan de ingerichte locatie bestemmen als 'natuur'. De ingerichte locatie is dan 20 jaar niet landbouwkundig bewerkt, geen bemesting etc.		•	•	•		•		
Bewonersparticipatie bij aanleg / onderhoud van natuur en landschap helpt enorm om draagvlak en begrip te organiseren bij bewoners. Dit werkt vooral op kleine schaal, in niet te grote gemeenschappen zoals een kleine kern of een deel van een dorp.	•	•	•					
Windmolens passen niet in het Achterhoeks landschap Er is te weinig wind, daardoor veel te hoge molens nodig wat teveel afbreuk doet aan de schoonheid van de omgeving. Achterhoek zou moeten inzetten op de (kleinschalige) maakindustrie en toerisme, recreatie. Dus veel belang bij mooie omgeving met dito biodiversiteit.	•	•	•					•
Zet samen met boeren in op herstel van landschapselementen	•	•		•				
Zet samen met boeren in op reductie landbouwgif.	•	•		•				
De bijenwerkgroep Natuurlijk Imkeren (net voorbij Velswijk) zijn nu 6 jaar op hun terrein bezig met ontwikkeling. Ze willen nu rondleidingen gaan geven om het resultaat te laten zien.	•	•		•				
Geen gebruik van glyfosaat of andere chemie	•	•		•				•
Maak het makkelijk en laagdrempelig om als bewoner goede landschappelijke aanplant op eigen locatie te realiseren.	•	•		•				
Boeren: Vruchtbare bodem: actieplan Natuur inclusieve landbouw. Betrek boeren daarbij en help ze om de omslag te maken. Er komen steeds meer goede voorbeelden hoe het anders kan. Hoe kan de gemeente dat stimuleren?	•	•		•				
Mega gebruik van glyfosaat (oranje velden). Tip gemeente Doesburg gaat daarover in gesprek met agrariërs.	•	•						
Geef actief steun aan vrijwilligers, ook financieel	•	•				•		
Integreer natuur in de pilot kringlooplandbomen	•	•						
Gazons en tuinen van particulieren worden berekend. De vraag is waarmee: leidingwater of heeft met een bron geslagen (en wat is erger). Moeten en kunnen we dat voorkomen.	•	•					•	

Omschrijving oogst 2 juli 2019: bijeenkomst Beleidsplan Biodiversiteit	communicatie	ondersteuning door gemeente	gemeente zelf doen	landschapsherstel / ontwikkeling	berm-beheer	Geld beschikbaar stellen	waterschap	provincie
Inzetten op educatie over biodiversiteit en leefomgeving. Bij scholen maar ook naar bewoners. Klimaatfestival vraagt om vervolg	•	•						
Hoe kom je als dorp (andere kern) op dezelfde manier in gesprek met de gemeente als Vierakker? Dus handreiking vanuit gemeente geven hoe je dat kunt doen.	•	•						
De tip was: SLG heeft overeenkomst gesloten met de gemeente. Zij ondersteunen de Vierakkers voor het overleg met de gemeente (ca. 100 adressen). Maak het niet te groot.	•	•						
Proberen te stapelen, partijen bij elkaar brengen, dat is de rol van de gemeente. Faciliteren.	•	•						
Publiek betrekken / motiveren	•	•						
Stimuleer provincie en waterschap om in Bronckhorst ook aan ecologische beheer te doen.	•	•					•	•
Solitaire bomen in het landschap beschermen, nu wordt er vaak net zo lang, zo kort mogelijk langs gemaaid zodat de bomen doodgaan.	•		•	•	•			•
Maak een einde aan illegaal gebruik van gemeentegrond voor landbouwdoeleinden			•	•	•			
Bestrijding eikenprocessierups door herstel ecologisch evenwicht; inzetten op nestkasten, meer variatie en insectenrijke berm			•	•	•			•
Nameten van de eigendomsgrenzen en weer vastleggen. Kanttekening was wel: er is hier ook veel grond (delen van bermen) verkocht aan particulieren. (tip: zoals de gemeente Berkelland >200 ha.)			•	•	•			
Zet in op strikte handhaving overtredingen die afbreuk doen aan de biodiversiteit. Bijvoorbeeld: illegale kap, verplichte herplant niet nakomen, het door bewoners maaien van de gemeentebermen etc.			•	•	•			
Handhaven op het verdwijnen van houtopstanden en singels. Hierbij eventueel inzetten van bomenmonitor van de provincie.	•		•	•				
Suggestie werd gedaan om van stoppende agrariërs bv. De perceel randen te komen voor natuurlijke randen. Of stroken kopen om percelen te verkleinen door ze in te richten met landschapselementen.	•		•	•				
Help en beloon de agrariërs (waar je kunt als gemeente) die willen overstappen naar een natuur inclusieve landbouw.	•		•	•				•
Gebruik altijd inheems meerjarig zaaizaad	•		•	•				
Gebruik altijd autochtoon plantmateriaal	•		•	•				
Inplanten van plantmateriaal: gebruik autochtoon gekweekt materiaal, bijvoorbeeld er zijn Achterhoeks elzen.			•	•				
Geen monoculturen meer planten			•	•				
Let bij het inkopen van plantmateriaal op verschillende genetische afkomst (dus niet alles bij 1 kweker kopen in 1 jaar)			•	•				
Inplanten van gaten in de wegbeplanting, herstellen stroken en verbindingen			•	•				•
Versterken van de houtstructuren maar daarvoor eerst in beeld brengen wat er in de gemeente is, welke verbindingen er liggen en hoe we dit willen beheren. Dit geldt ook voor de structuren voor bijen en insecten			•	•				•
In het verleden zijn gronden verkocht door de gemeente. Is jammer			•	•				

Omschrijving oogst 2 juli 2019: bijeenkomst Beleidsplan Biodiversiteit	communicatie	ondersteuning door gemeente	gemeente zelf doen	landschapsherstel / ontwikkeling	berm-beheer	Geld beschikbaar stellen	waterschap	provincie
Tip voor opnemen in de omgevingsvisie: beschrijven: wij willen als gemeente dat als agrarische grond vrijkomt deze beschikbaar komt voor natuur.			•	•				
Betere bescherming bestaande natuur			•	•				
Versterken landschapselementen			•	•				
Aanleggen van verbindingen			•	•			•	•
Gemeentelijke bermen die nu door particulieren in beheer zijn zorgen voor een ecologisch beheer, zelf of door de eigenaren. Inzetten op communicatie.	•		•		•			
Communicatie over bermbeheer d.m.v. folder (voorbeeld Oost Gelre)	•		•		•			
Gemeente Oost-Gelre heeft een mooie folder over bermbeheer gemaakt. Gemeente kan zo'n folder ook maken.	•		•		•			
Bewustwording: de gemeente Oost Gelre heeft 2 a 3 jaar geleden een folder huis-aan-huis bezorgd over bermbeheer.	•		•		•			
Gemeentelijke bermen die nu door agrariërs in beheer zijn (totaal circa 17 ha) opnieuw zelf in beheer nemen, afpalen. Eventueel inzetten op handhaving in contact met provincie en RVO i.v.m. mestboekhouding			•		•			
Communicatie en aansturing naar de aannemer i.v.m. maaibeheer. Als gemeente zelf de regie houden. Let bij aanbesteding op natuur certificaat.			•		•			
Neem een vaste ecooloog in dienst die bij nieuwe aanvragen voor woningen, herinrichtingsprojecten en biodiversiteit kan toetsen. Ook voor de aansturing van het bermbeheer van belang.			•		•			
Hiervan kan natuur worden gemaakt, op deze manier krijg je in 1 klap een megawinst.			•		•			
De gemeente kan wat doen op het terrein beheer eigendommen.			•		•			
Bermen later laten maaien als het kan. Meer biodiversiteit e.a. te stimuleren en op termijn samenhangend plan maken.			•		•			
Onnodig maaien omdat er praktisch niets staat (door droogte).			•		•		•	•
Bermen langs rechte wegen kunnen veel minder gemaaid worden.			•		•			•
Maaibeheer / wijze en tijdstip			•		•			•
Vegetatie (delen) jaarrond laten staan			•		•		•	•
Ecologisch bermbeheer invoeren			•		•			
Voorbeeldproject maken van omvorming van plantsoen.	•		•					
Open een loket waar burgers met ideeën voor ecologisch beheer zich kunnen melden en advies kunnen krijgen. Dit stimuleert ecologisch beheer van particuliere gronden. De meest gestelde vragen kunnen op de website komen.	•		•					
Het is een mooi initiatief om als gemeente aandacht te hebben voor biodiversiteit.	•		•					
Biodiversiteit = algemeen belang ↔ individueel economisch belang welk belang weegt zwaarder?	•		•					
De gemeente Bronckhorst dient allereerst als gemeente zelf het goede voorbeeld te geven.	•		•					
Overall waar mogelijk op eigen terrein aanplant realiseren	•		•					
Werk met waterschap aan verhoging grondwaterpeil			•				•	



Omschrijving oogst 2 juli 2019: bijeenkomst Beleidsplan Biodiversiteit	communicatie	ondersteuning door gemeente	gemeente zelf doen	landschapsherstel / ontwikkeling	berm-beheer	Geld beschikbaar stellen	waterschap	provincie
Stel in groenonderhoudscontracten expliciete eisen aan biodiversiteit. Besteed in dat kader niet alles uit aan 1 organisatie.			•					
Maak gebruik van de bomenmonitor en andere monitors om te zien waar bomen en elementen verdwijnen			•					
Handhaaf op herplantplicht bomen			•					
Bloemenmengsels: gebruik autochtoon gekweekt zaad, liefst ook regionaal gekweekt zaad. Pas op voor carnavalsmengsels.			•					
Waterbeheer: hoe gaat de gemeente om met het waterbeheer: suggesties: helofytenfilters, wadi's.			•				•	
Budget: suggestie: er kan max. € 200.000,= euro subsidie aangevraagd worden bij de provincie. Als je dat zelf ook bijdraagt, is het te besteden budget alweer € 400.000,=.			•			•		
Handhaving! Nieuw beleid op afgeven vergunningen voor varkens –kippen – geitenboeren. Bewoners zitten in de stank en kankerverwekkende fijnstof.			•					•
Exotenbestrijding “breed oppakken”			•				•	•
Waterhuishouding “op orde”: retentie, onttrekking, etc. WRIJ overleg			•				•	
Denk ook als gemeente (breed) volledige natuur inclusief:			•					
Agendeer en neem het voortouw om op Achterhoek niveau (droge zandgronden) een meerjarige biodiversiteitsimpuls op te zetten.			•				•	•
Stel plan van aanpak processierups op met als uitgangspunt dat versterking van de biodiversiteit dergelijke uitwassen / excessen te voorkomen zijn.			•					•
Een mooi en divers landschap is voor iedereen waardevol en interessant. Wanneer iedereen iets meebetaalt dan kunnen er grote stappen worden gezet. Reserveer een percentage van de ingekomen belasting (bv. Gemeentebelasting, toeristenbelasting) voor de investeringen in de biodiversiteit.			•			•		
Als de grootschalige monoculturen in de agrarische sector geen halt worden toegeroepen, groter, meer, meer, dan heeft de burger- en gemeente inspanning weinig effect.	•			•				
Wie wat kapot maakt, moet de schade herstellen.	•			•				
De vervuiler betaalt: dus is het een optie om degene die de bermen kapot rijdt tijdens de oogsttijd daarop aan te spreken.	•				•			
De gemeente heeft geen grote invloed gehad op de achteruitgang van de biodiversiteit.	•							

## BIJLAGE 5; AFGERONDE PROJECTEN UITVOERINGSPROGRAMMA BIODIVERSITEIT 2019

PROJECTEN UITVOERINGSPROGRAMMA BIODIVERSITEIT – AFGEROND JANUARI TOT SEPTEMBER 2019 – COMMUNICATIE VIA WEBSITE OP MORGEN
Beschikbaar stellen bloemenmengsels op verschillende locaties en in participatieprojecten. (dorp en rand) in overleg met bewoners.
Betrekken school Bekveld bij maken van evt. nestkastjes en vlinderwerkgroep Bekveld t.b.v. bestrijding Eikenprocessierups.
Bijenlint Aaltenseweg Halle naar Hengelo
Wadi's omvormen van gras naar bloemenmengsels
zaadmatten uitdelen + verhaal erachter, gestart bij werkveld in Vorden
Doeschot aanplanten gedeelte Burgerparticipatie (proef) incl. citroenmelisse of kattenkruid of munt tegen engerlingen. Beplanting is geleverd in april en is ingeplant door buurtbewoners.
Gras en/of blad fermenteren in bokashibult als pilot. Proef is geslaagd.
Plaatsen insectenhotel bij het gemeentehuis en wildebloemenmengsel in gazon voor gemeentehuis
Workshop bijenstichting 1 juni
Bronckhorster Klimaatfestival 11 juni
Vlinderweide Langenberg is ingezaaid
workshop blik vooruit 18 april
Beschikbaar stellen bloemenmengsels op verschillende locaties en in participatieprojecten. (dorp en rand) in overleg met bewoners.
bladluizen bestrijding met lieveheersbeestjes/communicatie Aanbrengen van larven van het lieveheersbeestje ter bestrijding van de bladluis.



*Wilde bijenhotel achter het gemeentehuis, goedgekeurd door Nederland Zoemt*

## BIJLAGE 6; PROJECTEN UITVOERINGSPROGRAMMA BIODIVERSITEIT 2019 - 2020

PROJECTEN UITVOERINGSPROGRAMMA BIODIVERSITEIT – OKTOBER 2019 TOT DECEMBER 2020		
Inpassen van boerenwormkruid/citroenkruid/ Allium ursinum in openbaar groen (proef in Hengelo aan de Heurne en Beatrixlaan)	Pilot loopt	Proefbeplanting is aangebracht op de beschreven locaties
aanplanten (gemengde) bomenlanen	najaar 2019	Voorlopige inventarisatie is afgerond. Soortkeuze nog bepalen op basis van soortenatlas
aanplanten Wuusweg	najaar 2019	In gesprek met de aanwonenden waar een boom aangeplant kan worden.
Bermen versralen en meer ecologisch beheren	najaar 2019	Verdere uitwerking op basis van soortenatlas
Biesterveld in Vorden omvormen met zorgeloos groen soorten	uitgevoerd apr-19	loopt, evalueren en plan maken voor 2020.
actie Vlinderstruik	nov. 2019	opstarten
Overleg met Hoveniers; bewustwording	sep-19	afstemmen thema klimaatadaptatie
Weet van Water	doorlopend	opstarten (website waterschap)
Dorp en rand	doorlopend	Steenderen: verbeteren v.d. uitstraling v.d. groenstrook aan de Weth. Massinkstraat in Toldijk: uitvoering najaar, bijdrage haag vanuit Dorp en Rand. Verzoek haag planten langs de Eekstraat, vanwege open landschap.
Gazons omvormen (hooiland/bloemenweides van maken).	2020	in 2020 eerst plan vaststellen, daarna meenemen in de bestekken.
pilot langs landbouwgrond, berm v.d. toekomst	2020	
grasplantsoen bij de Rozenstraat deels omvormen tot bloemenstrook, ter bevordering van de biodiversiteit bij het insectenhotel van de Pierson..	Voorjaar 2020	Draagvlak bij bewoners (bewoners hebben zelf inventarisatie uitgevoerd).
Herplant, bomenbelang vraagt aandacht voor de herplant en doet de suggestie voor het creëren van een gemeente bos. Deze suggestie nemen we mee in het biodiversiteitsplan.		Actie uitwerken in samenwerking met bomenbelang. Mogelijkheden uitwerken voor aankoop grond en aanplant bos
Nature today		Nader uit te werken
Groene schoolpleinen		Communicatie i.r.t. subsidieregeling provincie
Bestrijding invasieve soorten		Uitsluitend de bestrijding van de exoten in de door de provincie aangewezen parels is subsidieabel. Geen locatie gelegen in deze parels. Verdere uitwerking intern gemeente.
Op Morgen		communicatie naar inwoners, organisaties en bedrijven met een positieve boodschap op het gebied van klimaat, energie en biodiversiteit. We delen initiatieven en inspireren anderen om aan te sluiten.
Bermbeheer door particulieren		We gaan in gesprek met aangrenzende eigenaren over het beheer van gemeentelijke bermen en het vergroten van de biodiversiteit.
Ondersteunen cursus bijvereniging		Cursus laat je buurt zoemen

Ecologisch bermbeheer		voor bewoners wordt een informatiefolder opgezet over de veranderingen in beheer.
Samenwerking met bewoners		We betrekken actief kennis en kunde van bewoners bij het opstellen en uitvoeren van projecten in het buitengebied.
Ondersteunen van particuliere initiatieven en loket biodiversiteit		We stimuleren bewoners om zelf met initiatieven te komen. We faciliteren bewoners met kennis, hulp bij regelgeving en in de communicatie. We maken daarbij een schakel met experts in het veld.
Omgevingsvisie;		Natuurinclusief bouwen; communicatie opzetten over natuurinclusief bouwen. Hoe kunnen we bij nieuwe bouwprojecten dit integreren? Hoe actief zetten we hier nu op in?
Ruimtelijke ontwikkeling		Opstellen in 2020 van overzicht bestaande ruimtelijke structuren als basis voor nieuwe ontwikkeling.
Ruimtelijke structuren		In beeld brengen ruimtelijke structuren van bestaande houtelementen, landschapselementen, singels en lijnen in het landschap.

#### Voorbeeld uitwerking pilot Biesterveld, Vorden

In Biesterveld in Vorden zijn groenvakken opgeknapt. Door een engerlingenplaag en de droogte van afgelopen zomer was er weinig meer over van de beplanting. We kozen nu als proef planten die sterker zijn en beter opgewassen tegen extreme omstandigheden. Omdat deze planten ook duurder zijn, spraken we met de omwonenden af dat zij voortaan de plantvakken onderhouden. Dit onderhoud bestaat uit het snoeien van de planten en het verwijderen van onkruid.

Wij ondersteunen de omwonenden door uitleg te geven over het onderhoud en door het groenafval af te voeren. Als de beplanting een succes is, willen we deze op meerdere plekken in de gemeente, met inzet van inwoners, inzetten.

